

## 会社概要

商号：西松建設株式会社  
(Nishimatsu Construction Co.,Ltd.)  
本社：〒105-8401 東京都港区虎ノ門一丁目20番10号  
電話：03-3502-0232  
代表者：代表取締役社長 近藤 晴貞  
創業：1874年(明治7年)  
設立：1937年(昭和12年)9月20日  
資本金：23,513,643,819円(2013年3月末現在)  
従業員：2,309人(2013年3月末現在)  
主な事業内容：建設事業、開発事業、不動産事業 ほか

### 取締役

代表取締役社長	近藤 晴貞	取締役	澤井 良之
代表取締役	水口 宇市	取締役	小森 孝男
代表取締役	前田 亮	取締役	高瀬 伸利
代表取締役	鈴木 堂司	取締役	齊藤 勝昭
		取締役	佐藤 信昭

### 監査役

常勤監査役	藤井 利侑	社外監査役	松田 利之
常勤監査役	羽村 巨	社外監査役	上杉 純雄

### 執行役員

社長	近藤 晴貞	常務執行役員	伴 治人
副社長	水口 宇市	常務執行役員	工藤 義昭
副社長	前田 亮	常務執行役員	松本 章
専務執行役員	鈴木 堂司	執行役員	戸倉 滋
常務執行役員	澤井 良之	執行役員	金子 秀雄
常務執行役員	小森 孝男	執行役員	森本 裕朗
常務執行役員	高瀬 伸利	執行役員	齋藤 順一郎
常務執行役員	古谷 俊雄	執行役員	河埜 祐一
常務執行役員	安部 修一	執行役員	酒井 祥三
常務執行役員	高嶋 章光	執行役員	梅田 一成
		執行役員	森田 潤

### 支社長

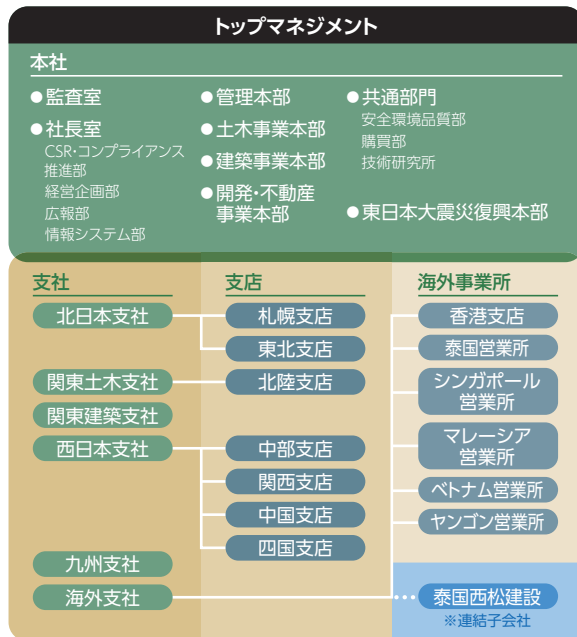
北日本支社長	工藤 義昭	西日本支社長	伴 治人
関東土木支社長	古谷 俊雄	九州支社長	森本 裕朗
関東建築支社長	高瀬 伸利	海外支社長	松本 章

### 支店長

札幌支店長	安藤 暁夫	関西支店長	塚田 昌基
東北支店長	鳴石 亨	中国支店長	黒田 強
北陸支店長	伊藤 裕之	四国支店長	川崎 邦彦
中部支店長	一色 真人	香港支店長	林 謙介

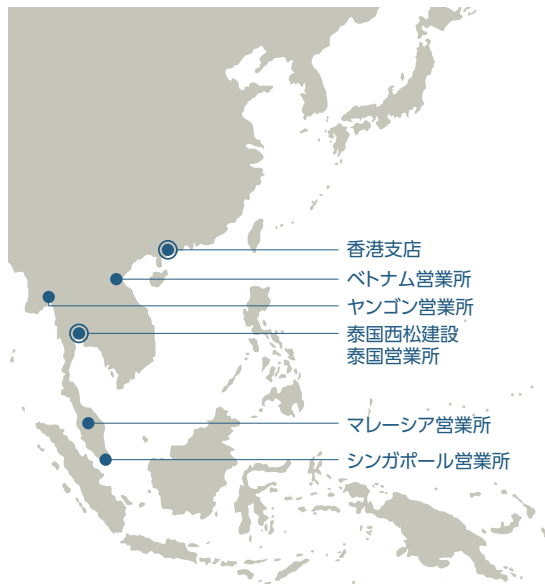
※取締役、監査役、執行役員、支社長、支店長については2013年6月末現在

## 組織図



※2013年4月からの体制

## 海外事業所



## 西松のあゆみ

1874

- 1874 ◆ 創業
- 1914 ◆ 西松工業所となる
  - ◆ 宮崎線第12工区を単独で着手
- 1916 ◆ 西松組と改称
- 1929 ◆ 合資会社となる
- 1931 ◆ 本社を東京へ
- 1946 ◆ 三沢米軍基地工事着手

1937 ◆ 株式会社西松組設立

- 1939 ◆ 創業25周年
- 1944 ◆ 東京支店、大阪支店を開設
- 1947 ◆ 西松組職員組合結成
- 1948 ◆ 商号を西松建設株式会社と改称
  - ◆ 東北支店(仙台市)開設

1950

1951

1952

1953

1954

1957

1958

- ◆ 機械化施工による経営の刷新
- ◆ 建設省能力審査土木部門第1位になる
- ◆ 四国支店(高松市)開設、熊本支店(1926年3月開設)を九州支店(福岡市)と改称
- ◆ 渋谷区神宮前に技術研究所を開設
- ◆ 中部支店(名古屋市)開設
- ◆ 関門国道トンネル開通
- ◆ 門司口トンネル、古城立坑完成
- ◆ 地下鉄丸ノ内線池袋~御茶ノ水間完成
- ◆ 藤本発電所(荒瀬ダム)完成
- ◆ 日本初のロックフィルダム
- ◆ 石淵ダム完成
- ◆ 多摩川工場開設
- ◆ 沖縄米軍基地工事着手
- ◆ 硫黄島米軍基地工事着手



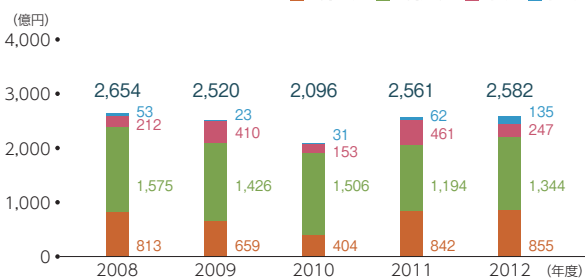
石淵ダム

水豊ダム

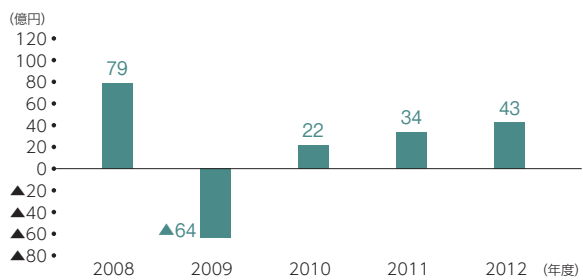


# 業績ハイライト

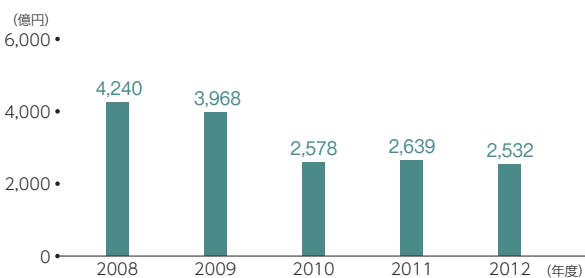
## ●受注(連結)建設事業



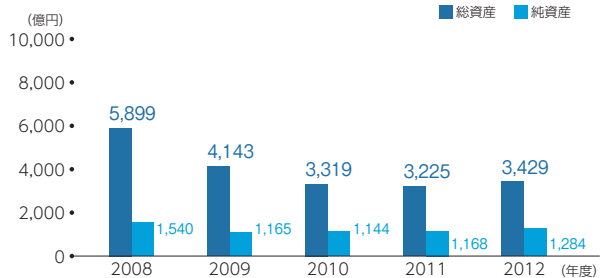
## ●経常利益(連結)



## ●売上高(連結)



## ●総資産・純資産(連結)

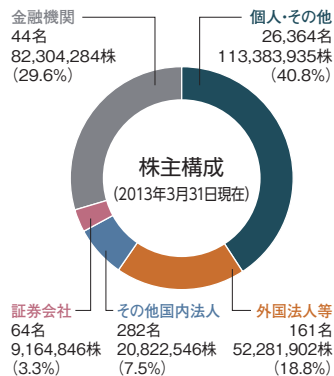


## 株式の状況

株式の状況と株主構成は下表のとおりです。

### ●株式の状況(2013年3月31日現在)

証券コード/1820  
 上場証券取引所/東京証券取引所  
 発行可能株式総数/800,000,000株  
 発行済株式総数/277,957,513株  
 単元株式数/1,000株  
 株主数/26,915名  
 株主名簿管理人/みずほ信託銀行株式会社  
 事業年度/毎年4月1日から3月31日まで  
 期末配当基準日/毎年3月31日  
 定時株主総会/毎年6月



※業績および株式に関する詳細は当社ホームページ「IR情報」<http://www.nishimatsu.co.jp/ir/> をご覧ください。

## 配当状況

### <配当政策>

配当政策については、業績や内部留保の水準を総合的に勘案しながら、株主の皆様へ安定的かつ継続的な利益を還元していくことを基本方針としています。

### <配当状況>

過去3年間の配当状況は下表のとおりです。

### ●配当状況

	1株あたりの配当金	
	期末	年間
第76期(2012年度)	4円	4円
第75期(2011年度)	4円	4円
第74期(2010年度)	4円	4円

1960 東証第1部に株式上場 ◆ 本社ビル完成 ◆

1961 ◆ 東証第2部に株式上場 ◆

1962 ◆ 東海新幹線建設工事着手 ◆

1963 ◆ 日比谷公園地下駐車場完成 ◆

1964 ◆ 中京地区最大の水ガメ牧尾ダム完成 ◆

1965 ◆ 大手町第一合同庁舎完成 ◆

1966 ◆ 石狩川頭首工工事完成 ◆

◆ 札幌支店開設 ◆

◆ 中国支店(広島市)開設 ◆

◆ 平塚製作所開設(多摩川工場移転) ◆

◆ 東京建築支店開設 ◆

◆ 松栄不動産株式会社を設立(連結子会社) ◆

◆ 仙台ホテルビル完成 ◆

◆ 名神高速道路全通 ◆

◆ 東京都神谷町下水道を日本初の機械掘シールド工法で施工 ◆

◆ 都営地下鉄浅草線金杉橋工区を日本初の凍結工法で施工 ◆

◆ 新宿西口広場・地下駐車場完成 ◆

◆ 日本初の大口径泥水式シールド工法で京葉線羽田トンネルを施工 ◆

◆ 土質学会賞受賞 ◆

1972 ◆ 横浜支店開設 ◆

1973 ◆ 神奈川県大和市に技術研究所移転 ◆

1974 ◆ 千葉支店開設 ◆

◆ 迎賓館和風別館完成 ◆

◆ 山陽新幹線備後西工区トンネル完成 ◆

◆ 新東京国際空港貨物ターミナルB棟をリフトアップ工法で施工 ◆

◆ 超高層松竹東劇ビル完成 ◆

◆ ビル建築におけるMIN免震工法を開発 ◆

1975 ◆ 西松建設創業百年史発刊 ◆

◆ 超高層新呉服橋ビル完成 ◆

◆ 新呉服橋ビル ◆

1976 ◆ 香港支店開設 ◆

◆ 泰国へ進出 ◆

◆ 香港ロアシンマンダム完成 ◆

◆ ナコンパトナムハイウェイ完成 ◆

◆ ロアシンマンダム ◆

## 土木事業



快適な環境づくりは我々技術者の使命です。活力と魅力にあふれた生活空間の構築を目指して、日々社会資本の整備に貢献していきます。

土木技術を日々研鑽し、社会基盤の充実に取組んでおり、国内では新東名高速道路、海外では香港雨水排水トンネルなど数々の大型プロジェクトを完成させるとともに、大規模除染業務をはじめとする震災復旧・復興に全力で取組み、国内外で「技術の西松」として、各方面から非常に大きな評価をいただいています。これまで培ってきた技術をもとに、これからも新技術の開発・導入を進め、「人々の生活」さらには「地球環境」にとっても快適な環境づくりを目指します。

## 建築事業



ソフト・ハードの両面にわたる技術を追求するとともに、その成果をフィードバックし、ノウハウとして蓄積することで、「人」と「自然」と「建物」が調和できる安心・安全な未来社会をつくっていきます。

インテリジェントビル建設からマンション建設に至るまで、あらゆる分野で培ってきた建築技術とともに、さまざまな先端技術を有効活用し、ソフトとハードの両面で「人」と「自然」と「建造物」の調和を目指し、環境性能の高い安心・安全なまちづくりを目指します。

## 海外展開

半世紀にわたる実績と経験を活かし、ローカル企業・ローカルスタッフとの協力のもと、各国の交通・環境等のインフラ整備および日系企業の海外進出に貢献しています。

### 香港

当社の海外事業の原点である香港では、1962年の大型ダム建設を機に、発電所、地下鉄、高速鉄道、道路トンネル、新空港、港湾整備、工場、高層住宅など、さまざまなプロジェクトを手掛けています。近年は地下鉄工事を中心に、半世紀にわたる香港での経験と技術力を活かした継続的な事業展開を進めています。



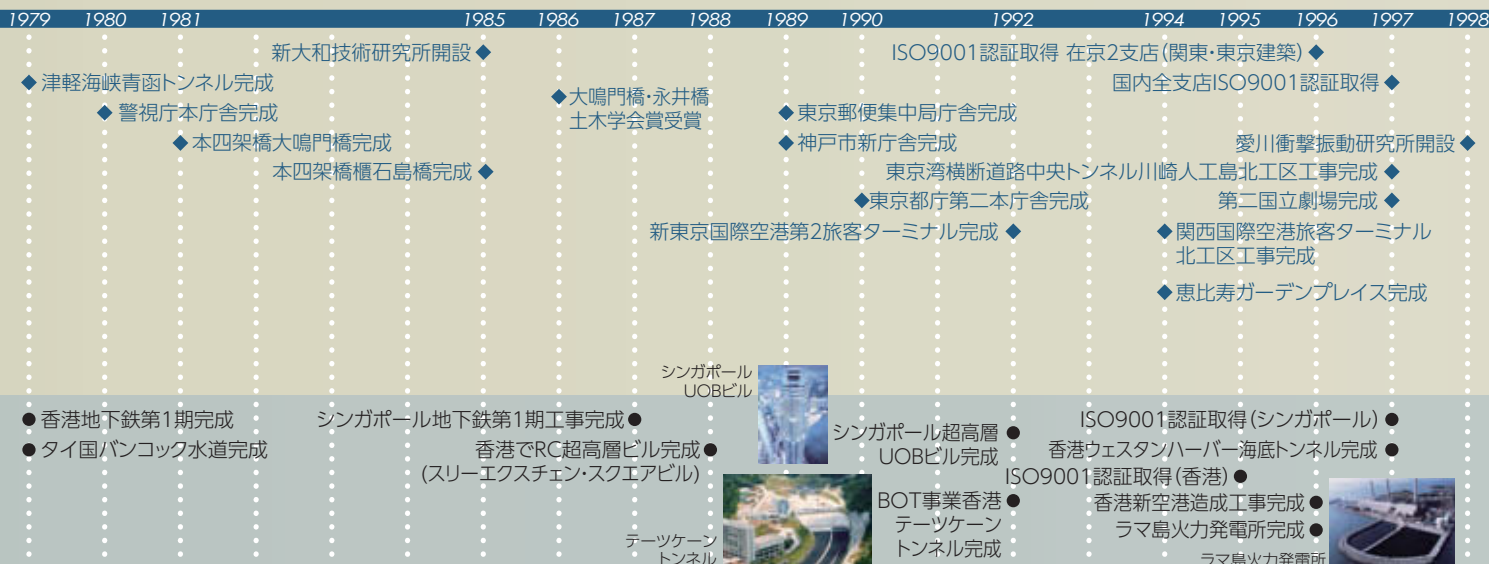
### シンガポール

シンガポールでは、1984年の地下鉄工事受注を機に、土木部門では主要トンネルや地下鉄駅舎、建築部門では超高層ビルやコンドミニアムなどを手掛けてきました。現在も香港と同様、地下鉄工事のプロジェクトを継続して手掛けており、今後も大型土木工事を中心とした展開を目指しています。



### その他

東南アジアで展開している、そのほかの海外事業に関しては、マレーシアではインフラ整備を、ベトナムにおいてはODA工事を中心に手掛けてきました。近年は工業団地整備や日系工場建設にも力を入れています。タイでは、1963年に現地法人を設立し、設計・施工による日系工場建設を中心に継続的に活動しています。



# 開発・不動産事業

当社が培ってきた建設技術や開発ノウハウを活かし、多様なニーズに対応したコンサルティングや地域プロデュースに取り組み、お客様のご要望に合わせた質の高い開発・不動産ソリューションをご提供します。



当社は、都市開発事業(再開発事業・区画整理事業)、PPP・PFI事業の企画・事業推進を行います。社会のニーズに合わせたまちづくりの立案・推進等を行い、総合的な開発ソリューションを提供しています。



不動産事業においては、収益不動産の取得や事業用地の仕入れから、分譲事業まで幅広く積極的に展開しています。また、社有不動産を活用したCRE事業も積極的に展開しています。

# 新規事業

新たな技術を活用した新規事業の事業化・推進を図り、社会のニーズに応えていきます。

当社は、産学連携事業(植物工場等)の事業化など社会のニーズに応えるべく新規事業を推進しています。また、再生可能エネルギーの一つである太陽光発電に着目し、事業計画や各種申請業務のサポートをはじめ、地域特性に応じた最適な施工によるイニシャルコストの圧縮を行っています。

このように、西松建設は建設技術などを活かした新たなビジネスチャンスを開拓していきます。

# 技術研究

土木、建築、環境を三本柱として、常に未来を先取りした先端技術の研究開発に取り組んでいます。

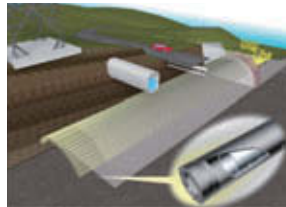
技術研究所開設から60年が経過し、これまでの土木や建築といったノウハウにもとづいた技術展開や未来へと続く新しい環境技術について、顧客ニーズを的確に把握し社会に役立つ技術開発に取り組んでいます。大型実験施設を用いた耐震・制振技術、老朽化が進行する社会資本施設の調査・補修技術、大気や土壌・地下水浄化のための技術、そして除染技術など、幅広い研究開発を進めています。



実物大実験状況(BiDフレーム工法)



天井板取付状況(耐震クリップ実験)



超長尺大口径鋼管先受け工法 [LL-Fp工法]



遠心振動載荷実験装置

1999	2000	2001	2002	2003	2004	2005	2006	2007	2008	2009	2010	2011	2012
◆ ISO14001 認証取得(国内全支店)	◆ 環境報告書発行	◆ 技術研究所・平塚製作所 ISO9001/ISO14001 認証取得	◆ 関西電力谷町筋管路新設工事を世界初の分岐シールド工法で施工土木学会賞受賞	◆ 関東支店と東京建築支店を統合	◆ 益田川治水ダム工事完成(全建賞受賞)	◆ 北陸支店開設	◆ 益田川治水ダム工事完成(全建賞受賞)	◆ 益田川治水ダム工事完成(全建賞受賞)	◆ 益田川治水ダム工事完成(全建賞受賞)	◆ 益田川治水ダム工事完成(全建賞受賞)	◆ 益田川治水ダム工事完成(全建賞受賞)	◆ 益田川治水ダム工事完成(全建賞受賞)	◆ 益田川治水ダム工事完成(全建賞受賞)
◆ 英国ロンドンでテムズ川横断シールド地下鉄工事完成	◆ ISO14001 認証取得(シンガポール)	◆ OHSAS18001 認証取得(シンガポール)	◆ OHSAS18001 認証取得(香港)	◆ ISO14001 認証取得(香港)	◆ OHSAS18001 認証取得(香港)	◆ OHSAS18001 認証取得(香港)	◆ OHSAS18001 認証取得(香港)	◆ OHSAS18001 認証取得(香港)	◆ OHSAS18001 認証取得(香港)	◆ OHSAS18001 認証取得(香港)	◆ OHSAS18001 認証取得(香港)	◆ OHSAS18001 認証取得(香港)	◆ OHSAS18001 認証取得(香港)